



Муниципальное бюджетное дошкольное образовательное учреждение
"Детский сад комбинированного вида №86 "Незабудка"
муниципального образования городской округ Симферополь Республики Крым
295044, г. Симферополь, ул.Залесская 72А, тел. (3652) 44-86-02
e-mail: sadik_nezabudka@crimeaedu.ru

СОГЛАСОВАНО
Педагогическим советом

МБДОУ № 86 «Незабудка»
(протокол от 25.03.2022 г. № 3)

УТВЕРЖДАЮ
Заведующий МБДОУ № 86
«Незабудка»
Т.В. Русанова
№ 7/12.04.2022 г.



Отчет о результатах самообследования
муниципального бюджетного дошкольного образовательного учреждения
«Детский сад комбинированного вида № 86 «Незабудка» за 2021 год

г. Симферополь

Аналитическая часть

I. Общие сведения об образовательной организации

Аналитический отчет по результатам самообследования Муниципального бюджетного дошкольного образовательного учреждения «Детский сад комбинированного вида № 86 «Незабудка» муниципального образования городской округ Симферополь Республики Крым подготовлен в соответствии с Приказом Министерства образования и науки Российской Федерации от 14 июня 2013 года № 462 «Об утверждении Порядка проведения самообследования образовательной организацией» и Приказом Министерства образования и науки Российской Федерации от 10 декабря 2013 года №1324 «Об утверждении показателей деятельности образовательной организации, подлежащей самообследованию».

Аналитический отчет по результатам самообследования является одной из форм комплексного самоанализа деятельности образовательной организации. Цель аналитического отчета: определение сильных сторон деятельности образовательной организации и направления для улучшения, выявление объективных тенденций развития образовательной организации, оценка эффективности управленческих решений.

Характеристика МБДОУ № 86 «Незабудка»

№ п/п	Основные показатели	Полная информация
1	Полное наименование образовательного учреждения Сокращенное	Муниципальное бюджетное дошкольное образовательное учреждение ДОУ комбинированного вида № 86 «Незабудка» муниципального образования городской округ Симферополь Республики Крым МБДОУ № 86 «Незабудка»
2	Юридический адрес	295044, г. Симферополь, ул. Залесская 72 - А
3	Фактический адрес	295044, г. Симферополь, ул. Залесская 72 - А
4	Учредитель	Муниципальное казенное учреждение Управление образования Администрации г. Симферополя
5	Руководитель	Татьяна Валериевна Русанова
6	Документ, подтверждающий статус	Муниципальное бюджетное дошкольное образовательное учреждение «Детский сад комбинированного вида № 86 «Незабудка» муниципального образования городской округ Симферополь Республики Крым функционирует на основе Устава, утвержденного Администрацией города Симферополя от 28.08.2018 г. №4052. Лицензия на право осуществления образовательной деятельности серия 82Л01 №0000580, регистрационный № 0558 от 25.07.2016 г.
7	Год основания образовательного учреждения	1976 год
8	Режим работы	12 часов в –5 х возрастных группах

		9 часов –1 х возрастных группах 10,5 часа –4 х возрастных группах
9	Количество групп	12 групп: 3 группы раннего возраста и 9 дошкольных групп, в том числе 2 логопедические
10	Плановая Фактическая наполняемость	230 245
11	Возрастные группы	Группа раннего возраста от 2 до 3; Младшая группа от 3 до 4 лет; Средняя группа от 4 до 5 лет; Старшая группа от 5 до 6 лет; Подготовительная группа от 6 до 7 лет;
12	Педагогические работники	Воспитатели Музыкальные руководители Учителя-логопеды Педагог-психолог Старший воспитатель
13	Образование педагогов	Высшее, высшее профессиональное, среднее профессиональное
14	Квалификационная категория	Высшая Первая СЗД
15	Информационный сайт	https://simdou86.crimea-school.ru/
16	Адрес электронной почты	sadik_nezabudka@crimeaedu.ru

Муниципальное бюджетное дошкольное образовательное учреждение «Детский сад комбинированного вида № 86 «Незабудка» муниципального образования городской округ Симферополь Республики Крым (далее – ДООУ) расположено в жилом районе города вдали от производящих предприятий. Здание Детского сада построено по типовому проекту. Проектная наполняемость на 225 мест. Общая площадь здания 2320,1 кв. м, из них площадь помещений, используемых непосредственно для нужд образовательного процесса, .712,7кв. м.

Цель деятельности ДООУ – осуществление образовательной деятельности по реализации образовательных программ дошкольного образования.

Предметом деятельности ДООУ является формирование общей культуры, развитие физических, интеллектуальных, нравственных, эстетических и личностных качеств, формирование предпосылок учебной деятельности, сохранение и укрепление здоровья воспитанников.

Режим работы ДООУ:

Рабочая неделя – пятидневная, с понедельника по пятницу. Длительность пребывания детей в группах – 12 часов, 10,5 часов, 9 часов,. Режим работы групп – с 7:00 до 19:00., с 8.00 до 18.30, с 8.00 до 17.00.

II. Система управления организации

Управление ДОУ осуществляется в соответствии с действующим законодательством и уставом Детского сада.

Управление ДОУ строится на принципах единоначалия и коллегиальности. Коллегиальными органами управления являются: педагогический совет, общее собрание работников. Единоличным исполнительным органом является руководитель – заведующий.

Органы управления, действующие в ДОУ

Наименование органа	Функции
Заведующий	Контролирует работу и обеспечивает эффективное взаимодействие структурных подразделений организации, утверждает штатное расписание, отчетные документы организации, осуществляет общее руководство ДОУ
Попечительский совет	Рассматривает вопросы: -развития образовательной организации; -финансово-хозяйственной деятельности; -материально-технического обеспечения.
Педагогический совет	Осуществляет текущее руководство образовательной деятельностью ДОУ, в том числе рассматривает вопросы: – развития образовательных услуг; – регламентации образовательных отношений; – разработки образовательных программ; – выбора учебников, учебных пособий, средств обучения и воспитания; – материально-технического обеспечения образовательного процесса; – аттестации, повышении квалификации педагогических работников; – координации деятельности методических объединений
Общее собрание работников	Реализует право работников участвовать в управлении образовательной организацией, в том числе: – участвовать в разработке и принятии коллективного договора, Правил трудового распорядка, изменений и дополнений к ним; – принимать локальные акты, которые регламентируют деятельность образовательной организации и связаны с правами и обязанностями работников; – разрешать конфликтные ситуации между работниками и администрацией образовательной организации; – вносить предложения по корректировке плана мероприятий организации, совершенствованию ее работы и развитию материальной базы

Структура и система управления соответствуют специфике деятельности ДОУ.

III. Оценка образовательной деятельности

Образовательная деятельность в МБДОУ организована в соответствии с Федеральным законом от 29.12.2012 № 273-ФЗ «Об образовании в Российской Федерации», ФГОС дошкольного образования, с 01.01.2021 ДОУ функционирует в соответствии с требованиями СП 2.4.3648-20 «Санитарно-эпидемиологические требования к

организациям воспитания, отдыха и оздоровления детей и молодежи, а с 01.03.2021 – дополнительно с требованиями СанПин 1.2.3685-21 «Гигиенические нормативы и требования к обеспечению безопасности и (или) безвредности для человека факторов среды обитания».

Образовательная деятельность ведется на основании утвержденной основной образовательной программы дошкольного образования, которая составлена в соответствии с ФГОС дошкольного образования, с учетом примерной образовательной программы дошкольного образования «ИСТОКИ», санитарно-эпидемиологическими правилами и нормативами, с учетом недельной нагрузки.

Образовательное учреждение реализует ООП ДО в соответствии с лицензией на осуществление образовательной деятельности, выданной образовательному учреждению лицензирующим органом. Лицензия на осуществление образовательной деятельности выдана Министерством образования, науки и молодёжи Республики Крым от 25.07.2016 № 2578 (период действия – бессрочно).

Образовательное учреждение принимает локальные нормативные акты по основным вопросам организации и осуществления образовательной деятельности, в том числе регламентирующие правила приема воспитанников, порядок оформления возникновения, приостановления и прекращения отношений между образовательным учреждением

и родителями (законными представителями) воспитанников.

Детский сад посещают 245 воспитанника в возрасте от 3 до 7 лет. В образовательном учреждении сформировано 12 групп:

-3 группы раннего возраста - 63 ребенка

-2 младших группы – 42 ребенок;

-4 средних группы – 70 ребенка;

-3 старших группы – 70 детей;

В саду функционирует 2 специализированные группы для детей с нарушением речи:

-1 подготовительная- 16 детей;

-1 старшая группа – 16 детей.

Наполняемость групп определяется с учетом возраста детей, их состояния здоровья, санитарно-эпидемиологических требований к устройству, содержанию и организации режима работы дошкольных образовательных организаций.

Уровень развития детей анализируется по итогам педагогической диагностики. Формы проведения диагностики:

-диагностические занятия (по каждому разделу программы);

-диагностические срезы;

-наблюдения, итоговые занятия.

Разработаны диагностические карты освоения основной образовательной программы дошкольного образования ДООУ в каждой возрастной группе в 2021 году. Карты включают анализ уровня развития целевых ориентиров детского развития и качества освоения образовательных областей.

Для осуществления выше поставленных задач в 2021 году проводилась диагностическая, коррекционно-восстановительная, развивающая, просветительская, консультационная и организационно-методическая работа.

Работа проводилась по трем направлениям: работа с детьми; работа с педагогическим коллективом; работа с родителями.

Работа с детьми.

Общей целью диагностической работы являлось выявление детей «группы риска» и детей, нуждающихся в психолого-педагогическом сопровождении. Диагностическая работа проводилась в несколько этапов: 1 этап – скрининговая диагностика (сбор данных), 2 этап – углубленная индивидуальная диагностика.

Диагностическая работа с воспитанниками

Для проведения диагностики в МБДОУ №86 используется методика обследования познавательного развития, качественной и количественной оценки действий детей Стребелевой Е.А. Образовательная область – «Познавательное развитие». Целью диагностического обследования является выявление уровня познавательного развития детей дошкольного возраста, посещающих все возрастные группы ДООУ. Результаты обще групповой диагностики представлены ниже на рисунке 1.

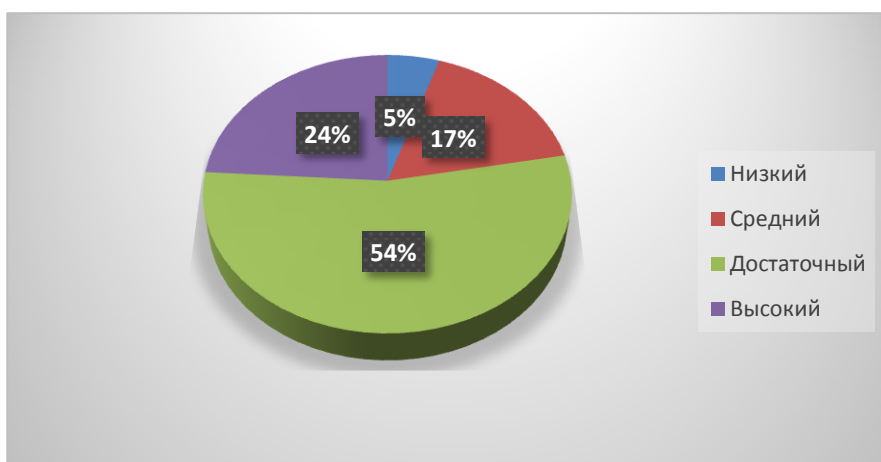


Рис. 1 Уровень развития познавательной сферы дошкольников всех возрастных групп МБДОУ

Результаты диагностики следующие: все психические процессы развиты в соответствии с возрастной нормой. В результате диагностики по всем возрастным группам выявлено 54% детей с достаточным уровнем сформированности познавательной сферы, 24% – с высоким уровнем психического развития, со средним уровнем – 17% и с низким уровнем – 5%.

Следовательно, можно заключить, что положительная динамика, относительно психического развития дошкольников всех возрастных групп ДОУ, что достигается путем грамотного построения педагогической работы по освоению детьми необходимых знаний, умений и навыков, развития личности и способностей, с учетом индивидуальных и возрастных возможностей дошкольников, в соответствии с ФГОС ДО. Достижению стабильных позитивных результатов, устойчивой динамики развития способствуют создание педагогами благоприятной среды для обучения дошкольников, спланированная, регулярная педагогическая индивидуальная и фронтальная образовательная, воспитательная, развивающая работа в соответствии с рабочей программой.

Музыкально-педагогическое наблюдение проводилось музыкальными руководителями с целью проследить развитие музыкальных способностей у детей, подобрать оптимальные формы и методы работы, наилучшим образом сконструировать музыкально-педагогический процесс, привлечь к проблемам музыкального воспитания и образования воспитателей и родителей данного образовательного учреждения. Диагностический метод разработан учетом требований основной образовательной программы «Истоки» и парциальных программ, используемых в работе: Родынова О.П. «Музыкальные шедевры», И. М. Каплунова, И.А. Новоскольцева «Ладушки», Тютюнникова Т.Э. «Элементарное музицирование».

В сводной таблице динамики усвоения воспитанниками ООП, представлены результаты мониторинга музыкальных способностей дошкольников ДОУ за 2021

СВОДНАЯ ТАБЛИЦА ДИНАМИКИ УСВОЕНИЯ ВОСПИТАННИКАМИ ООП по музыкальному воспитанию			
МБДОУ № 86	НИЗКИЙ УРОВЕНЬ	СРЕДНИЙ УРОВЕНЬ	ВЫСОКИЙ УРОВЕНЬ
№ 3	38%	48%	14%
№4	25%	75%	0%
№ 5	8%	85%	7%
№6	27%	73%	0%
№7	0%	95%	5%
№8	43%	57%	0%
№9	43%	57%	0%
№10	0%	85%	15%
№11	4%	76%	20%
№ 12	0%	36%	64%

На рисунке №2 представлены результаты мониторинга музыкальных способностей дошкольников младших, средних, старших групп МБДОУ на начало отчетного периода за 2021 уч. год.

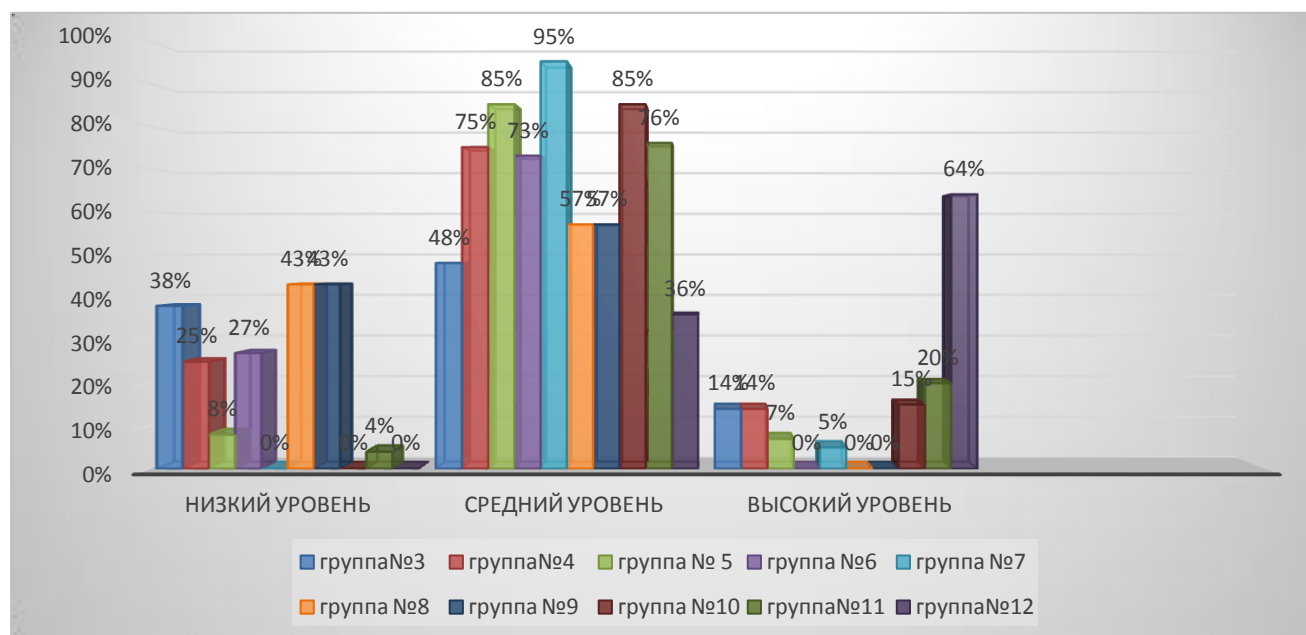


Рис. №2 Показатели усвоения воспитанниками ООП по музыкальному воспитанию

В течение года наблюдается динамика в развитии музыкальных способностей детей. Воспитанники младших, средних, старших групп овладели необходимыми умениями и навыками в соответствии с возрастными особенностями, успешно освоили программу музыкального воспитания, сократилось количество детей с низким уровнем. Положительная динамика достигнута за счет правильно построенной, индивидуальной систематической работы с детьми по всем направлениям, создания условий для проявления музыкальных и творческих способностей во всех видах музыкальной деятельности. А также тесного взаимодействия с воспитателями групп и родителями.

Дети проявляют устойчивый интерес к предмету музыкального воспитания. У них уже на должном уровне развились способности: слуховые, интонационно-речевые, певческие, творческие, ритмичность движений, пространственная координация, способность выражать в естественных пантомимических движениях развитии музыкального образа.

Коррекционно-логопедическая работа планировалась и проводилась учителями-логопедами Моргуновой М.И. и Назаровой Е.И. с соблюдением требований следующих коррекционных программ: Н.В. Нищева «Программа коррекционно-развивающей работы в логопедической группе детского сада для детей с ОНР (с 4 до 7

лет)», примерно адаптированная программа В.В. Коноваленко «Фронтальные занятия для детей ОНР старшая группа».

Логопедические заключения по итогам обследования компонентов речевой системы на конец учебного года представлены на рисунке № 3

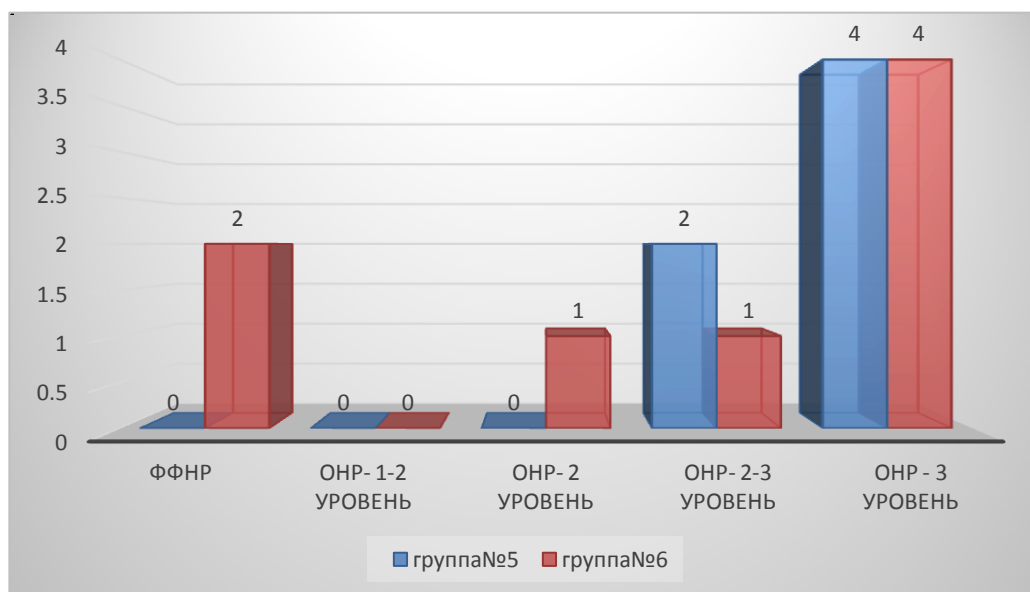


Рис.№ 3 Итоги обследования компонентов речевой системы в логопедических группах МБДОУ

По итогам диагностики получены следующие результаты речевого развития в логопедических группах (старшего и среднего возраста). ФФНР – 2 человека, ОНР -2 уровня 1 ребенок, ОНР – 2-3 уровень 3 ребенка, ОНР – 3 уровня 8 детей.

Психологическая коррекционно-развивающая работа с детьми в МБДОУ №86 «Незабудка» осуществлялась педагогом-психологом Мазуркевич С.А. на основании следующих программ: коррекционно-развивающая программа Лапиной Е.С. и Роньжиной А.С. «Занятия психолога с детьми 2—4-х лет в период адаптации к дошкольному учреждению»; коррекционно-развивающая программа Зинченко Г.И. «Развитие» для работы с детьми ОНР 5-7 лет; развивающая работа в рамках формирования психологической готовности к школьному обучению ведется на основе коррекционно-развивающих программ Н.Ю. Куражевой, Н.В. Вараевой «Цветик-семицветик», психогимнастики (Чистякова, Мальцева И.В.); коррекционно-развивающие программы О.В. Хухлаевой, программа Крюковой С.В., Слободяник Н.П. «Удивляюсь, злюсь, боюсь, хвастаюсь и радуюсь», М.А. Федосеевой «Занятия с детьми 3-7 лет по развитию эмоционально-коммуникативной и познавательной сфер средствами песочной терапии».

В старших группах педагогом-психологом проводится мониторинг школьной зрелости, в группах раннего возраста - мониторинг успешности адаптации вновь поступающих в ДОУ детей.

По итогам мониторинга адаптации вновь поступивших детей к условиям ДООУ, можно заключить следующее: процесс психологической адаптации завершен в легкой степени у 74% детей. Детям потребовалось 3-4 недели для успешного привыкания к условиям ДООУ. Преобладает радостное или устойчиво-спокойное эмоциональное состояние, они активно контактируют со взрослыми и сверстниками, быстро приспособились к новой обстановке и условиям группы ДООУ.

Средняя степень адаптации диагностирована у 26% детей – процесс адаптации завершен в течение 4-6 недель: эмоциональное состояние часто нестабильно, однако при эмоциональной поддержке взрослого проявляет познавательную и поведенческую активность. С тяжелой степенью адаптации детей нет (0%). На рисунке №5 представлены показатели адаптации вновь прибывших детей на 2021 г.

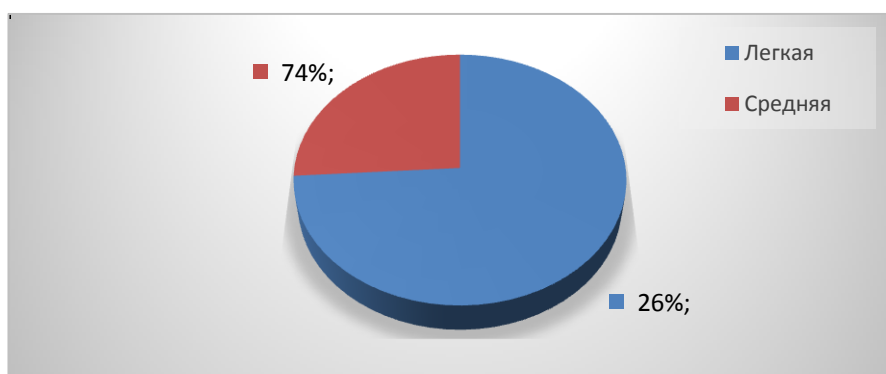


Рис.№4 Показатель успешности адаптации к условиям МБДОУ №86 «Незабудка» вновь поступающих дошкольников

Вывод: процесс адаптации в ДООУ завершен успешно: процент детей с тяжелой степенью адаптации на конец года составил 0%. Данные результаты достигнуты благодаря совместной работе педагогов, специалистов, администрации детского сада и родителей. Коллективом МБДОУ №86 «Незабудка» создаются условия для первоначального становления личности, формирования основ самосознания и индивидуальности ребёнка: умелое управление процессом привыкания детей к условиям общественного воспитания, предусматривающего строгий контроль сроков норм комплектования групп со стороны администрации ДООУ; составление ориентировочных графиков пребывания вновь поступивших детей в группе; профессионализм кадров; индивидуальный подход к организации условий для обеспечения полноценного двигательного режима дня; ведется информационно-просветительская работа с родителями; своевременный психолого - педагогический контроль.

По результатам диагностики готовности к обучению в школе наблюдаются следующие результаты: средний уровень обнаружен у 63,3% детей по группам, высокий уровень – 36,7% и низкий уровень - 0% детей. Общий показатель сформированности готовности к обучению в школе на начало учебного года по старшим группам МБДОУ №86 «Незабудка» представлен на рисунке № 5.



Рис. №5. Динамика уровня школьной зрелости дошкольников старших и подготовительных групп МБДОУ №86 «Незабудка»

Таким образом, в процессе психологической диагностики готовности воспитанников старших и подготовительных групп к обучению в школе выяснилось, что большая часть детей в конце года оказались готовы к обучению в школе. Готовность воспитанников ДОУ продолжать обучение в общеобразовательных учреждениях обеспечивается коррекционно-развивающей индивидуальной и подгрупповой работой.

IV. Оценка функционирования внутренней системы оценки качества образования

В ДОУ утверждено положение о системе оценки индивидуального развития детей (диагностике) от 30.08.2016. Мониторинг качества образовательной деятельности в 2021 году показал хорошую работу педагогического коллектива по всем показателям. Состояние здоровья и физического развития воспитанников удовлетворительные. 89 процентов детей успешно освоили образовательную программу дошкольного образования в своей возрастной группе. Воспитанники подготовительных групп показали высокие показатели готовности к школьному обучению. В течение года воспитанники ДОУ успешно участвовали в конкурсах и мероприятиях различного уровня.

V. Оценка кадрового обеспечения

ДОУ укомплектовано педагогами на 100 процентов согласно штатному расписанию.. Педагогический состав ДОУ насчитывает 23 человека. Соотношение воспитанников, приходящихся на 1 взрослого:

- воспитанник/педагоги – 9/1;
- воспитанники/все сотрудники – 4,2/1.

За 2021 год педагогические работники прошли аттестацию и получили:

- первую квалификационную категорию – 1 воспитатель.

Курсы повышения квалификации в 2021 году прошли 1 педагог.

Диаграммы с характеристиками кадрового состава ДОУ.

Стаж работы педагогов

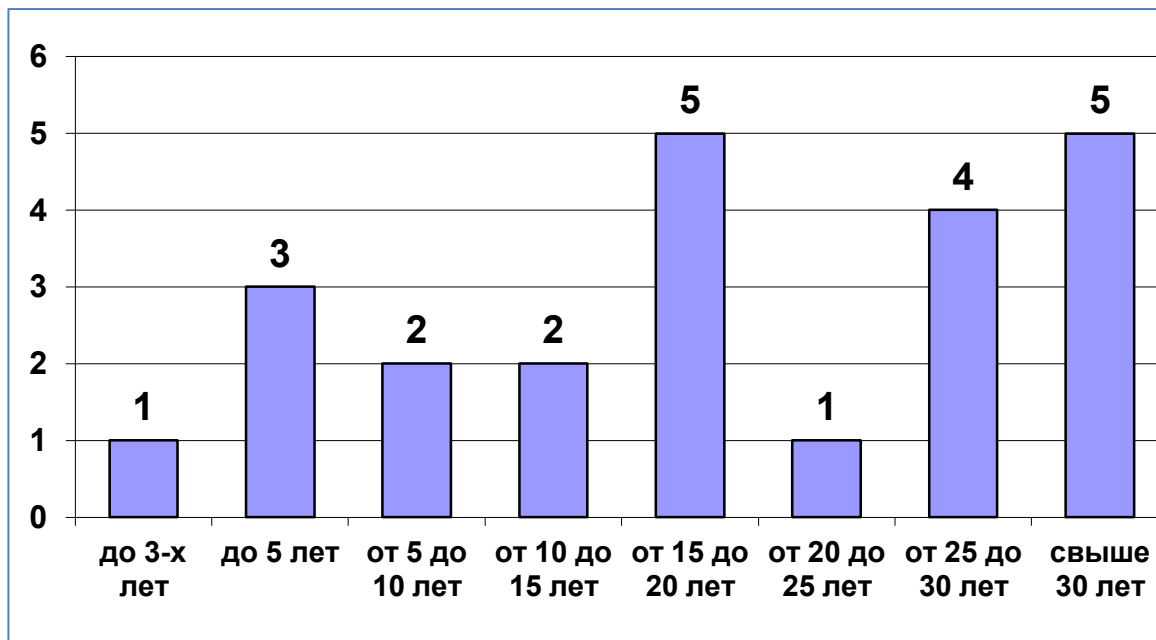


Рис № 6 Стаж работы педагогов МБДОУ № 86 "Незабудка"

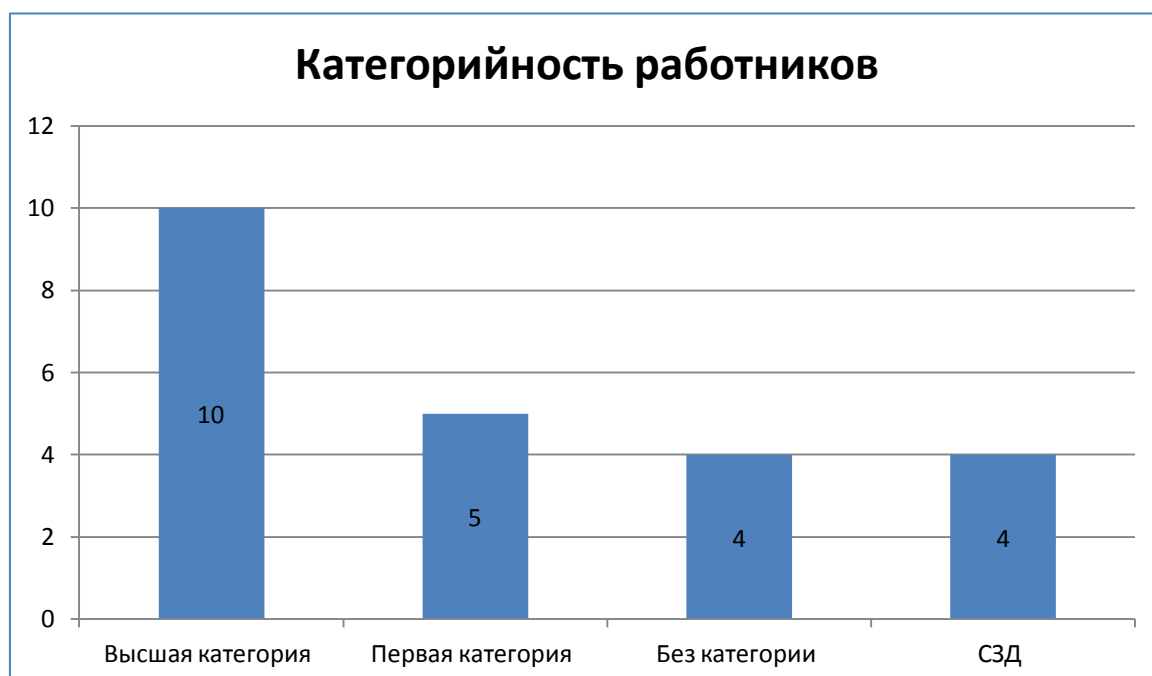


Рис. №7 Категорийность работников МБДОУ № 86 "Незабудка"

В 2021 году педагоги ДООУ приняли участие:

–воспитатель Кобель Г.Н. приняла участие в муниципальном этапе конкурса «Воспитатель года».

ДООУ укомплектовано кадрами полностью. Педагоги постоянно повышают свой профессиональный уровень, эффективно участвуют в работе методических объединений, знакомятся с опытом работы своих коллег и других дошкольных учреждений, а также саморазвиваются. Все это в комплексе дает хороший результат в организации педагогической деятельности и улучшении качества образования и воспитания дошкольников.

VI. Оценка учебно-методического и библиотечно-информационного обеспечения

В ДООУ библиотека является составной частью методической службы. Библиотечный фонд располагается в методическом кабинете, кабинетах специалистов, группах детского сада. Библиотечный фонд представлен методической литературой по всем образовательным областям основной общеобразовательной программы, детской художественной литературой, периодическими изданиями, а также другими информационными ресурсами на различных электронных носителях. В каждой возрастной группе имеется банк необходимых учебно-методических пособий, рекомендованных для планирования воспитательно-образовательной работы в соответствии с обязательной частью ООП.

В 2021 году ДООУ пополнило учебно-методический комплект к примерной общеобразовательной программе дошкольного образования « Истоки» в соответствии с ФГОС. Приобрели наглядно-дидактические пособия:

- серии «Мир в картинках», «Рассказы по картинкам», «Расскажите детям о...», «Играем в сказку», «Грамматика в картинках», «Искусство детям»;
- картины для рассматривания, плакаты;
- комплексы для оформления родительских уголков;
- рабочие тетради для обучающихся.

Оборудование и оснащение методического кабинета достаточно для реализации образовательных программ. В методическом кабинете созданы условия для возможности организации совместной деятельности педагогов. Однако кабинет недостаточно оснащен техническим и компьютерным оборудованием.

Информационное обеспечение ДООУ включает:

- информационно-телекоммуникационное оборудование – в 2021 году пополнилось 1 - МФУ
- программное обеспечение – позволяет работать с текстовыми редакторами, интернет-ресурсами, фото-, видеоматериалами, графическими редакторами.

В Детском саду учебно-методическое и информационное обеспечение достаточно для организации образовательной деятельности и эффективной реализации образовательных программ.

VII. Оценка материально-технической базы

В ДООУ сформирована материально-техническая база для реализации образовательных программ, жизнеобеспечения и развития детей.

В ДООУ оборудованы помещения:

- групповые помещения – 12;
- кабинет заведующего – 1;
- методический кабинет – 1;
- музыкальный зал – 1;
- физкультурный зал – 1;
- пищеблок – 1;
- прачечная – 1;
- медицинский кабинет – 1;
- процедурный кабинет – 1;
- кабинет психолога-1
- кабинет логопеда- 2

При создании предметно-развивающей среды воспитатели учитывают возрастные, индивидуальные особенности детей своей группы. Оборудованы групповые комнаты, включающие игровую, познавательную, обеденную зоны.

Приобрели дворовое игровое оборудование для детских площадок, технологическое оборудование для пищеблока, детскую мебель в групповые помещения.

Материально-техническое состояние ДООУ и территории соответствует действующим санитарно-эпидемиологическим требованиям к устройству, содержанию и организации режима работы в дошкольных организациях, правилам пожарной безопасности, требованиям охраны труда.

Результаты анализа показателей деятельности организации

Данные приведены по состоянию на 29.12.2021.

Показатели	Единица измерения	Количество
Образовательная деятельность		
Общее количество воспитанников, которые обучаются по программе дошкольного образования в том числе обучающиеся: в режиме полного дня (8–12 часов)	человек	245
		245
Общее количество воспитанников в возрасте до трех лет	человек	
Общее количество воспитанников в возрасте от трех до	человек	245

восемью лет		
Количество (удельный вес) детей от общей численности воспитанников, которые получают услуги присмотра и ухода, в том числе в группах:	человек (процент)	
8–12-часового пребывания		245 (100%)
12–14-часового пребывания		0 (0%)
круглосуточного пребывания		0 (0%)
Численность (удельный вес) воспитанников с ОВЗ от общей численности воспитанников, которые получают услуги:	человек (процент)	6%
по коррекции недостатков физического, психического развития		0 (0%)
обучению по образовательной программе дошкольного образования		0 (0%)
присмотру и уходу		0 (0%)
Средний показатель пропущенных по болезни дней на одного воспитанника	день	10
Общая численность педработников, в том числе количество педработников:	человек	23
с высшим образованием		20
высшим образованием педагогической направленности (профиля)		19
средним профессиональным образованием		3
средним профессиональным образованием педагогической направленности (профиля)		2
Количество (удельный вес численности) педагогических работников, которым по результатам аттестации присвоена квалификационная категория, в общей численности педагогических работников, в том числе:	человек (процент)	1(4%)
с высшей первой		1 (4%)

Количество (удельный вес численности) педагогических работников в общей численности педагогических работников, педагогический стаж работы которых составляет:	человек (процент)	
до 5 лет		4 (17 %)
больше 30 лет		5 (21 %)
Количество (удельный вес численности) педагогических работников в общей численности педагогических работников в возрасте:	человек (процент)	
до 30 лет		2 (9%)
от 55 лет		5 (22%)
Численность (удельный вес) педагогических и административно-хозяйственных работников, которые за последние 5 лет прошли повышение квалификации или профессиональную переподготовку, от общей численности таких работников	человек (процент)	21 (%)
Численность (удельный вес) педагогических и административно-хозяйственных работников, которые прошли повышение квалификации по применению в образовательном процессе ФГОС, от общей численности таких работников	человек (процент)	24 (66%)
Соотношение «педагогический работник/воспитанник»	человек/человек	8/1
Наличие в детском саду:	да/нет	
музыкального руководителя		да
инструктора по физической культуре		нет
учителя-логопеда		да
логопеда		нет
учителя-дефектолога		нет
педагога-психолога		да
Инфраструктура		
Общая площадь помещений, в которых осуществляется образовательная деятельность, в расчете на одного воспитанника	712,7 кв. м	2,9
Площадь помещений для дополнительных видов	кв. м	-

деятельности воспитанников		
Наличие в детском саду:	да/нет	
физкультурного зала		да
музыкального зала		да
прогулочных площадок, которые оснащены так, чтобы обеспечить потребность воспитанников в физической активности и игровой деятельности на улице		да

Анализ показателей указывает на то, что ДОО имеет достаточную инфраструктуру, которая соответствует действующему СанПиН и позволяет реализовывать образовательные программы в полном объеме в соответствии с ФГОС ДО.

ДОО укомплектовано достаточным количеством педагогических и иных работников, которые имеют высокую квалификацию и регулярно проходят повышение квалификации, что обеспечивает результативность образовательной деятельности.